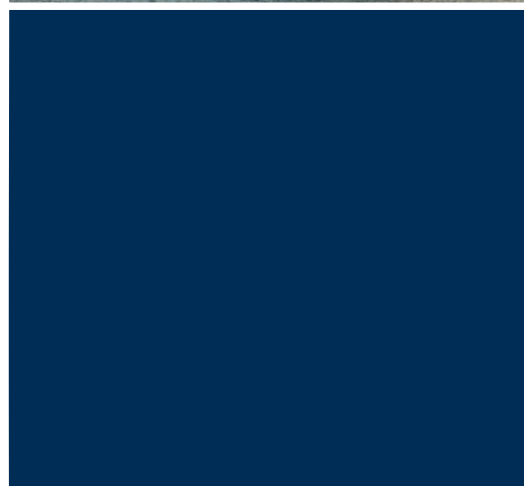




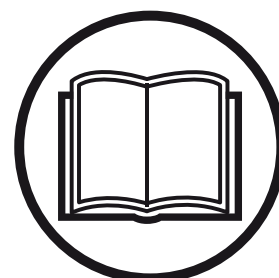
Husqvarna®



Kasutusjuhend, Lietošanas rokasgrāmata
Naudojimo instrukcija, Руководство по эксплуатации

A-Line õhupuhasti, Gaisa attīrītājs, A tips
A linijos oro valytuvas, Воздухоочиститель линейки А

A 1000, A 2000



EE LV LT RU

EAC

Lugege kasutusjuhend enne seadme kasutamist tähelepanelikult läbi ja veenduge, et olete juhistest aru saanud.
Lūdzu, rūpīgi izlasiet šo lietošanas rokasgrāmatu un pirms ierīces lietošanas pārlicinieties, vai izprotat norādījumus.
Prieš naudodami įrenginį, atidžiai perskaitykite naudojimo instrukcijas ir įsitinkite, kad viską gerai supratote.
Перед началом работы с агрегатом внимательно прочитайте руководство по эксплуатации и убедитесь, что понимаете приведенные здесь инструкции.

Sissejuhatus

Tähelepanu!

Käesolev juhend kehtib ainult õhupuhasti tüüpide Husqvarna A 1000 / A 2000 kohta.

Õhupuhastit Husqvarna A 1000 / A 2000 tohib kasutada ainult koos kuivade, mitte-plahvatusohtlike materjalidega.

Husqvarna ei vastuta tagajärgede eest, kui õhupuhastit lasutatakse mingil muul otstarbel kui käesolevas juhendis on nimetatud.

Enne seadme kasutuselevõtmist lugege ohutusnõuded tähelepanelikult läbi.

Enne Husqvarna A 1000 / A 2000 kasutamist lugege läbi selle kogu kasutusjuhend.

Seadmete Husqvarna A 1000 / A 2000 juures tohib kasutada ainult Husqvarna Construction Products'i poolt ettenähtud varuosi.

Üldised ohutuseeskirjad

- Lugege kasutusjuhend enne seadme kasutamist tähelepanelikult läbi ja veenduge, et olete juhistest aru saanud. Hoidke kõik hoiatused ja juhised edasiseks kasutamiseks alles.
- Ärge unustage, et seadme kasutaja vastutab selle eest, et inimeste või nende varaga ei juhtuks õnnetust.
- Seade tuleb puhas hoida. Sildid ja kleebised peavad olema täielikult loetavad.
- Kinnitage seade transportimise ajaks.
- Enne pikemaajalist hoiustamist tuleb seade korralikult puhastada ja hooldada.

Lahtipakkimine

Õhupuhasti lahtipakkimisel tuleb veenduda, et õhupuhasti ei ole transportimise ajal kahjustunud.

Toote tutvustus
A 1000



Stoppnupp



A 2000



Stoppnupp



Ohutusjuhised

Käsitsemine

Hoiatus

- Lugege kindlasti läbi põhitoote kasutusjuhend ja mõtestage see enda jaoks lahti, sest sellest saate teavet vajalike isikukaitsevahendite ja ohutul viisil töötamise kohta.

Hoiatus

- Muljumise või pragunemise teel kahjustunud kaablid võivad olla ohtlikud kasutada ja need tuleb kohe välja vahetada. Kehavigastuse oht!

Hoiatus

- Seadet ei tohi ühendada maandamata pistikupessa. Kehavigastuse oht!

Hoiatus

- Veenduge, et paigalduskoht on tugev, et õhupuhasti ei läheks ümber. Kehavigastuste ja varakahju oht!

Hoiatus

- Kinnijäämise oht ümberlülitatava kinniti käsitsemisel.

Hoiatus

- Seadet ei tohi kasutada keskkonnas, kus on olemas plahvatusohtlikud gaasid. Suur plahvatusoht!

Hoiatus

- Enne toitekaabli seinakontaktist eemaldamist tuleb seade lülitist välja lülitada. Kui lüliti on sisselülitatud asendis, võib toitejuhtme kontaktide vahel tekkida säde.

Hooldus

Hoiatus

- Hooldustööde ajaks lahutage seadme toitepistik seinakontaktist. Kehavigastuse oht!

Hoiatus

- Jämefiltrit ja HEPA-filtrit vahetamisel võib levida tervisele ohtlik tolmu. Kasutaja peab järelkult kandma kaitseprille, kaitsekindaid ja respiraatorit, mis vastab kaitseklassile FFP2.

Hoiatus

- Ärge tehke HEPA-filtrisse avasid. Tolmu võib välja tungida.

Seadme töötamine

Ühendage juhe elektripistikupesaga; kinnitage pistikupesa voolik, kui see on olemas. Seadme käivitamiseks vajutage käivitusnuppu. Õhupuhastil on kaks kiirust.

Õhupuhasti eraldab materjali kahes etapis.

Esimesel etapil kasutatakse jämefiltrit. Jämefilter püüab kinni suuremad osakesed ja kaitseb peafiltrit. Jämefiltrit tuleb vahetada iga päev.

Teine HEPA-filter eraldab tervisele ohtliku tolmu, mis on silmale nähtamatu.

Jämefiltr omadused

Jämefilter on tugev ja seda on lihtne vahetada. See on hea rõhulangu- ja eraldusvõimega. Jämefilter eemaldab suured osakesed ja kaitseb HEPA-filtrit.

Peafiltri omadused

Peafilter on HEPA H13 klassiga HEPA-filter, mis on dimensioneeritud peene, kuiva tolmu eemaldamiseks ja millele peab eelnenä eelfilter.

Ettevaatust!

- HEPA-filtri kasutusiga lüheneb ja see võib täielikult hävida, kui filter puutub kokku veega.

Ettevaatust!

- HEPA-filtreid ei saa puhastada ja täitunud filtrid tuleb välja vahetada.

Filtrinäidik

Seadmel A 1000 / A 2000 on kaks hoiatustulega ühendatud filtrinäidikut, mis mõõdavad filtriga seotud rõhulangu. Kui rõhulang on liiga suur, süttib kollane märgutuli, mis juhib tähelepanu eelfiltri vahetamise vajadusele. Kui kollane märgutuli jääb põlema ka pärast eelfiltri vahetamist, on aeg vahetada välja ka HEPA-filter. Kui õhupuhasti kasutada märgutule põlemise ajal, siis väheneb seadme efektiivsus. Kui rõhulang on liiga väike, süttib punane märgutuli, mis näitab, et HEPA-filter lekib / on kahjustunud ja vajab kohe vahetamist.

Palun arvestage, et filtri näidikut töötavad ainult seadme täiskiirusega töötamise korral.

Filtri vahetamise soovitatavad intervallid: sokkfilter iga 6 kuu järel ja HEPA-filter iga 12 kuu järel.

Ventilaator

Õhupuhasti on varustatud ühe 1-faasilise ventilaatoriga.

Tolmu leviku tõttu tuleb kasutada isikukaitsevarustust

Tervisele ohtlik tolm võib levida jämefiltr puhastamise ja filtri vahetamise ajal. Kasutaja peab järel kult kandma kaitseprille, kaitsekindaid ja respiraatorit, mis vastab kaitseklassile FFP2.

Tarvikud

VARUOSA NR	NIMETUS	Kogus seadmel	Seade
590430001	Eelfilter 20 tk	1 tk	A 1000
590460801	HEPA-filter	1 tk	A 1000
590430002	Eelfilter 20 tk	1 tk	A 2000
590463201	HEPA-filter	1 tk	A 2000

Muude varuosade kohta saate teavet kohalikult edasimüüjalt

Garantii

Kõigil Husqvarna seadmetel ja tarvikutel on alates materjali ostukuupäevast 12-kuuline tehasegarantii materjali- ja valmistusdefektide suhtes. Ärge püüdke imiseadet remontida ilma tootja nõusolekuta.

Garantii ei hõlma defekte, mis on tingitud normaalsest kulumisest, seadmega hooletust ümberkäimisest, valel otstarbel kasutamisest, volitamata remontimisest või imiseadme ühendamisest vale pingega.

Mis tahes kaebuse korral tuleb imiseade või selle kokkulepitud osa saata meile või meie volitatud esindajale garantiinõude põhjendatuse kontrollimiseks ja mis tahes garantiiremondiks või väljavahetamiseks.

PROBLEEMI LAHENDAMINE

Õhupuhasti A 1000 / A 2000 on kavandatud ja toodetud nõudlike keskkonnatingimuste ja ülesannete jaoks, kuid kasutaja peab võtma arvesse, et seadme komponente tuleb kaitsta nii, et need ei saaks põrutusi ega lööke. Filtri ühendused ja tihendusühendused on valitud hoolikalt nii, et nendest oleks kasutajale võimalikult rohkem kasu. Kui seadmega käiakse hoolikalt ümber, töötab see häireteta palju aastaid.

Probleem	Põhjus	Kõrvaldamine
Ventilaator ei käivitu	Elektritoide puudub Kaabel on defektne Lüliti on defektne	Ühendage seade elektritoitega Vahetage kaabel välja Vahetage lüliti välja
Ventilaator seiskub kohe	Vale kaitse	Ühendage õige kaitse
Ventilaator töötab, kuid selle imijõud on väike	Filter on ummistunud Kate on lahti Tihend on defektne	Vahetage filter välja Reguleerige katet Vahetage kasutatav tihend välja
Seade puhub tolmu välja	Defektne või lahtine filter	Reguleerige filtrit või vahetage see välja
Ebatavaline müra		Kutsuge hooldustehnik

Hoidke juhend alles!

TEHNILISED ANDMED

	A 2000 (230 V)	A 2000 (120 V)	A 1000 (230 V)	A 1000 (120 V)
Võimsus, kW	0,75	0,585	0,285	0,385
Pinge, V	230	120	230	120
Voolutugevus, A	3,3	4,9	1,2	3,2
Toiteallikas	1-faasiline	1-faasiline	1-faasiline	1-faasiline
Õhu vooluhulk, m ³ /h	1000/2000	1000/2000	500/1000	500/1000
Õhu vooluhulk, CFM	600/1200	600/1200	300/600	300/600
Kaal, kg	38	38	20	20
Kaal, naela	84	84	44	44
Mõõtmed, mm	724x424x810	724x424x810	465x385x466	465x385x466
Mõõtmed, tolli	28,5x16,7x31,9	28,5x16,7x31,9	18,3x15,1x18,3	18,3x15,1x18,3
HEPA-filter, m ²	10,5	10,5	3,5	3,5
HEPA-filter, ft ²	150	150	60	60

11. EÜ VASTAVUSDEKLARATSIOON

Meie, Husqvarna AB, SE 561 82 Huskvarna, SWEDEN, Tel. +46 36 146500 kinnitame oma ainuvastutusel, et toode:

Nimetus	Õhupuhasti
Kaubamärk	HUSQVARNA
Tüüp / mudel	A 1000, A 2000
Identifitseerimine	Seerianumbrid alates 2017. aastast ja hilisemad

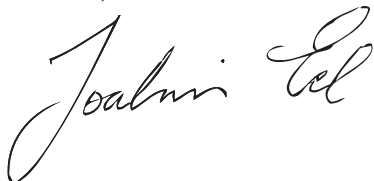
vastab täielikult järgmistele EÜ direktiividele ja eeskirjadele:

Direktiiv/eeskiri	Kirjeldus
2006/42/EÜ 2011/65/EL	„masinadirektiiv“ „ohtlike ainete piiramise direktiiv“

ja et harmoniseeritud standardid ja/või tehnilised spetsifikatsioonid on täidetud alljärgnevalt;

EN ISO 12100:2010
EN 60335-1:2012
EN 60335-1:2012/AC:2014
EN 60335-1:2012/A11:2014
EN 60335-2-65:2003
EN 60335-2-65:2003/A11:2012

Partille, 2017-08-01



Joakim Ed
Globaalse uurimis- ja arendusosakonna juhataja
Tehnilise dokumentatsiooni eest vastutaja

Ievads

Ievēribai!

Šie norādījumi attiecas tikai uz Husqvarna gaisa attīrītāju A 1000/A 2000.

Gaisa attīrītāju Husqvarna A 1000/A 2000 drīkst izmantot tikai sausiem materiāliem, kas nav sprādzienbīstami.

Husqvarna neuzņemsies atbildību, ja gaisa attīrītājs tiks izmantots citiem nolūkiem vai arī tā lietošanas veids atšķirsies no šajā lietošanas rokasgrāmatā norādītā.

Pirms ierīces lietošanas, lūdzu, rūpīgi izlasiet drošības noteikumus.

Pirms izmantot Husqvarna A 1000/A 2000, izlasiet visu lietošanas rokasgrāmatu.

Rezerves daļām, ko izmanto gaisa attīrītājam Husqvarna A 1000/A 2000, jāatbilst Husqvarna Construction Products prasībām.

Vispārīgi drošības noteikumi

- Lūdzu, rūpīgi izlasiet šo lietošanas rokasgrāmatu un pirms ierīces lietošanas pārliecinieties, vai izprotat norādījumus. Saglabājiet visus brīdinājumus un norādījumus turpmākām uzziņām.
- Atcerieties, ka jūs kā operators esat atbildīgs par cilvēku vai viņu īpašuma aizsardzību pret nelaimes gadījumiem vai apdraudējumu.
- Ierīce jāuztur tīra. Zīmēm un uzlīmēm jābūt pilnībā salasāmām.
- Pārvadāšanas laikā nostipriniet ierīci.
- Pirms ierīces ilgstošas uzglabāšanas pārliecinieties, vai tā ir notīrīta un tai ir veikta apkope.

Izpakošana

Izpakojojot ierīci, pārliecinieties, ka tā nav sabojāta pārvadājot.

Izstrādājuma pārskats

A 1000



Apturēšanas poga



A 2000



Apturēšanas poga



Drošības instrukcijas

Lietošana

Brīdinājums

- Noteikti izlasiet un izprotiet ierīces norādījumus, lai noskaidrotu, kādus individuālos aizsarglīdzekļus lietot, kādu aizsardzības aprīkojumu izmantot un kā strādāt droši.

Brīdinājums

- Kabeļi, kas sabojāti saspiežot, var būt bīstami, tādēļ tie nekavējoties jānomaina. Pastāv traumu gūšanas risks.

Brīdinājums

- Nepieslēdziet tīrītāju neiezemētai kontaktligzdai. Pastāv traumu gūšanas risks.

Brīdinājums

- Pārbaudiet, vai montāžas vieta ir stabila, lai gaisa attīrītājs nevarētu apgāzties. Pastāv traumu un materiālo zaudējumu rašanās risks.

Brīdinājums

- Rīkojoties ar pārslēgta fiksatoru, pastāv pirkstu iespiešanas draudi.

Brīdinājums

- Ierīci nedrīkst izmantot vidē, kur var būt sprādzienbīstamas gāzes. Pastāv augsta sprādzienbīstamība.

Brīdinājums

- Pirms atslēgt ierīci no elektrotīkla, izslēdziet ierīci ar slēdzi. Ja slēdzis ir ieslēgšanas stāvoklī (ON), starp barošanas kabeļa kontaktiem var rasties dzirkstele.

Apkope

Brīdinājums

- Pirms apkopes veikšanas atvienojiet ierīci no elektrotīkla. Pastāv traumu gūšanas risks.

Brīdinājums

- Mainot rupjo filtru un absolūto filtru, var izplatīties veselībai kaitīgi putekļi. Tādēļ ierīces lietotājam jāizmanto aizsargbrilles, aizsargcimdi un elpošanas maska, kas atbilst aizsardzības klasei FFP2.

Brīdinājums

- Necaurduriet absolūto filtru. Pastāv putekļu izkļedes draudi.

Darbība

Ievietojiet ierīces barošanas kabeļa spraudni kontaktligzdā un pievienojiet šļūteni (ja tāda ir). Ieslēdziet ierīci, nospiežot ieslēgšanas slēdzi. Gaisa attīrītājam ir divi darbības ātrumi.

Gaisa attīrītājs atdala materiālu divos posmos.

Pirmajā posmā izmanto rupjo filtru. Tajā tiek uztvertas lielākas daļiņas; šis filtrs aizsargā galveno filtru. Rupjais filtrs jāmaina katru dienu.

Otrais — absolūtais — filtrs atdala neredzamos, kaitīgos putekļus.

Rupjā filtra apraksts

Rupjais filtrs ir izturīgs un viegli maināms. Tas rada nelielu spiediena kritumu un nodrošina labu atdalīšanas spēju. Rupjais filtrs uztver lielas daļiņas un aizsargā absolūto filtru.

Galvenā filtra apraksts

Galvenais filtrs ir HEPA H13 klases filtrs, kas paredzēts sīku, sausu putekļu savākšanai; tas uzstādāms aiz priekšfiltra.

Uzmanību!

- Absolūtā filtra darbmūžs samazinās, un filtrs var tikt pilnībā sabojāts, saskaroties ar ūdeni.

Uzmanību!

- Absolūto filtru nav paredzēts tīrīt; tas jānomaina, kad ir pilns.

Filtra indikators

Ierīcei A 1000/A 2000 ir divi filtra indikatori, kas pieslēgti brīdinājuma gaismas indikatoram, kas mēra spiediena kritumu filtrā. Ja spiediena kritums ir pārāk liels, iedegas dzeltenas krāsas indikators, norādot, ka jāmaina priekšfiltrs. Ja dzeltenas krāsas indikators nenodziest pat pēc filtra maiņas, ir pienācis laiks mainīt arī HEPA filtru. Ja izmantosit gaisa attīrītāju, kad deg šis gaismas indikators, tiks samazināta ierīces darbības efektivitāte. Ja spiediens krītas līdz pārāk zema vērtībai, iedegsies sarkanās krāsas indikators, norādot, ka HEPA filtrā ir noplūde vai radušies bojājumi un filtrs nekavējoties jāmaina.

Ņemiet vērā, kas filtra indikatori darbojas tikai ierīces maksimāla darbības ātruma režīmā.

Ieteicamie filtra maiņas intervāli: zeķes filtru mainiet ik pēc 6 mēnešiem un HEPA filtru — ik pēc 12 mēnešiem.

Ventilators

Gaisa attīrītājs ir aprīkots ar vienu vienas fāzes ventilatoru.

Putekļu izkļiedes draudi. Izmantojiet individuālo aizsardzības aprīkojumu.

Tirot rupjo filtru vai filtra maiņas laikā var izdalīties veselībai kaitīgi putekļi. Tādēļ ierīces lietotājam jāizmanto aizsargbrilles, aizsargcimdi un elpošanas maska, kas atbilst aizsardzības klasei FFP2.

Piederumi

DETAĻAS NR.	APRAKSTS	Ierīces modelis	Ierīce
590430001	Priekšfiltrs 20 gab.	1 ea	A 1000
590460801	HEPA filtrs	1 ea	A 1000
590430002	Priekšfiltrs 20 gab.	1 ea	A 2000
590463201	HEPA filtrs	1 ea	A 2000

Lai uzzinātu par citām rezerves daļām, sazinieties ar vietējo uzņēmuma pārstāvi.

Garantija

Visām Husqvarna ierīcēm un piederumiem ir 12 mēnešu rūpnīcas garantija, kas stājas spēkā no ierīces iegādes datuma un attiecas uz materiālu un izgatavošanas defektiem. Nemēģiniet remontēt sūkšanas aparātu bez ražotāja piekrišanas.

Garantija neattiecas uz bojājumiem, kas radušies parastās nolietojšanās, paviršas lietošanas, nesankcionēta remonta dēļ vai pievienojot sūkšanas aparātu neatbilstoša sprieguma elektrotīklam.

Sūdzību gadījumā sūkšanas aparāts vai konkrēta tā daļa jānodod atpakaļ mūsu uzņēmumam vai pilnvarotam pārstāvim, lai veiktu pārbaudi un noteiktu, vai nepieciešams remonts vai maiņa.

PROBLĒMU NOVĒRŠANA

Gaisa attīrītājs A 1000/A 2000 paredzēts sarežģītu uzdevumu veikšanai agresīvā vidē, taču gaisa attīrītāja lietotājam jāaizsargā ierīces daļas pret triecieniem. Filtrs un blīvējuma daļas ir rūpīgi piemeklētas operatora darbam. Tādēļ, lai nodrošinātu ierīces ilgstošu darbību, ar to jārīkojas rūpīgi.

Problēma	Iemesls	Risinājums
Nevar ieslēgt ventilatoru	Nav barošanas Bojāts kabelis Bojāts slēdzis	Pieslēdziet ierīci elektrotīklam Nomainiet Nomainiet
Ventilators pēc ieslēgšanas uzreiz apstājas	Nepiemērots drošinātājs	Izmantojiet pareizu drošinātāju
Ventilators darbojas, taču sūkšana ir vāja	Aizsērējis filtrs Vaļīgs pārsegs Bojāts blīvējums	Iztīriet filtru Nostipriniet Nomainiet blīvi
No ierīces tiek izpūsti putekļi	Bojāts vai vaļīgs filtrs	Noregulējiet vai nomainiet
Neparasts troksnis		Nepieciešama apkope

Saglabājiet šīs instrukcijas!

TEHNISKIE DATI

	A 2000 (230 V)	A 2000 (120 V)	A 1000 (230 V)	A 1000 (120 V)
Jauda, kW	0,75	0,585	0,285	0,385
Spriegums, V	230	120	230	120
Strāva, A	3,3	4,9	1,2	3,2
Barošana	1 fāze	1 fāze	1 fāze	1 fāze
Gaisa plūsma, m ³ /h	1000/2000	1000/2000	500/1000	500/1000
Gaisa plūsma, CFM	600/1200	600/1200	300/600	300/600
Svars, kg	38	38	20	20
Svars, mārciņas	84	84	44	44
Izmēri, mm	724×424×810	724×424×810	465×385×466	465×385×466
Izmēri, collās	28,5×16,7×31,9	28,5×16,7×31,9	18,3×15,1×18,3	18,3×15,1×18,3
HEPA filtrs, m ²	10,5	10,5	3,5	3,5
HEPA filtrs, kubikpēdas	150	150	60	60

11. ES ATBILSTĪBAS DEKLARĀCIJA

Ar šo mēs, Husqvarna AB, SE 561 82 Huskvarnā, ZVIEDRIJĀ, tālr. nr. +46 36 146500, apliecinām, ka šis izstrādājums:

Apraksts	Gaisa attīrītājs
Zīmols	HUSQVARNA
Tips/modelis	A 1000, A 2000
Identifikācija	Ar 2017. gada sērijas numuriem un turpmākiem sērijas numuriem

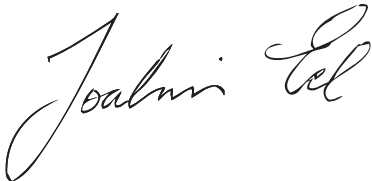
pilnībā atbilst šādām ES direktīvām un noteikumiem:

Direktīva/regula	Apraksts
2006/42/EK 2011/65/ES	“par iekārtām” “par bīstamu vielu izmantošanas ierobežošanu”

Turklāt atbilst šādiem pielāgotajiem standartiem un/vai tehniskajiem datiem:

EN ISO 12100:2010
EN 60335-1:2012
EN 60335-1:2012/AC:2014
EN 60335-1:2012/A11:2014
EN 60335-2-65:2003
EN 60335-2-65:2003/A11:2012

Partille, 2017.01.08.



Joakim Ed (Joakims Eds)
Starptautiskās izpētes un attīstības vadītājs
Atbildīgais par tehnisko dokumentāciju

Įvadas

Pastaba!

Šios instrukcijos skirtos tik „Husqvarna“ A 1000 / A 2000 tipo oro valytuvams

Oro valytuvą „Husqvarna“ A 1000 / A 2000 galima naudoti tik sausoms, nesprogstamomis medžiagoms valyti.

„Husqvarna“ nelaikoma atsakinga, jei oro valytuvas naudojamas kitais tikslais arba šiose naudojimo instrukcijose nenurodytais būdais.

Prieš naudodami įrenginį, atidžiai perskaitykite saugos reikalavimus.

Prieš naudodami „Husqvarna“ A 1000 / A 2000 perskaitykite visas naudojimo instrukcijas.

„Husqvarna“ A 1000 / A 2000 reikia naudoti tik „Husqvarna Construction Products“ nurodytas atsargines dalis.

Bendrosios saugos priemonės

- Prieš naudodami įrenginį, atidžiai perskaitykite naudojimo instrukcijas ir įsitikinkite, kad viską gerai supratote. Saugokite visus įspėjimus ir instrukcijas, nes jų gali prireikti vėliau.
- Atminkite, kad Jūs, operatorius, atsakote už tai, kad nekiltų pavojus žmonėms ir jų nuosavybei.
- Mašina turi būti švari. Ženkilai ir lipdukai turi būti gerai įskaitomi.
- Gabendami įrenginį pritvirtinkite.
- Jei įrenginiu nesiruošiate naudotis ilgesnį laiko tarpą, užtikrinkite, kad jis būtų gerai išvalytas ir atlikti visi techninės priežiūros darbai.

Išpakavimas

Išpakuodami įrenginį patikrinkite, ar oro valytuvas nežeistas transportuojant.

Gaminio apžvalga

A 1000



STOP mygtukas



A 2000



STOP mygtukas



Saugos nurodymai

Valdymas

Įspėjimas

- Įsitikinkite, kad perskaitėte ir supratote pagrindinio gaminio instrukcijas, kad žinotumėte, kokias asmens apsaugos priemones dėvėti, kokią saugos įrangą naudoti ir kaip saugiai dirbti.

Įspėjimas

- Suspaudus pažeistus arba įtrūkusius kabelius gali būti pavojinga naudoti. Juos reikia nedelsiant pakeisti. Sužeidimų pavojus.

Įspėjimas

- Nejunkite įrenginio į neįžemintą lizdą. Sužeidimų pavojus.

Įspėjimas

- Įsitikinkite, kad montavimo sritis tvirta, kad oro valytuvas neapvirstų. Sužeidimų ir medžiagų sugadinimo pavojus.

Įspėjimas

- Pavojus prisispausti naudojant jungiklio tvirtinimo elementą.

Įspėjimas

- Įrenginio negalima naudoti aplinkoje, kur gali būti sprogių dujų. Rimtas sprogo pavojus.

Įspėjimas

- Prieš ištraukiant iš maitinimo kabelį iš sieninio elektros lizdo, įrenginį reikia išjungti paleidimo jungikliu. Jei jungiklis bus įjungtas, tarp maitinimo kabelio kontaktų gali kilti kibirkštis.

Techninė priežiūra

Įspėjimas

- Atlikdami techninės priežiūros darbus ištraukite kištuką iš lizdo. Sužeidimų pavojus.

Įspėjimas

- Keičiant retąjį ir tankųjį filtrą gali būti paskleistos pavojingos sveikatai dulkės. Naudotojas turi mūvėti atitinkamas FFP2 apsaugos klasės apsaugines pirštines ir būti užsidėjęs apsauginius akinius bei respiratorių.

Įspėjimas

- Nepradurkite tankiojo filtro. Dulkių pasklidimo pavojus.

Veikimas

Įjunkite kabelį į elektros lizdą ir, jei įmanoma, prijunkite išleidimo žarną. Įjunkite įrenginį spustelėdami paleidimo rankenėlę. Oro valytuvą galima naudoti dviem greičiais.

Oro valytuvą atskiria medžiagas dviem etapais:

Pirmame etape naudojamas retasis filtras. Jis pagauna didesnes daleles ir naudojamas kaip pagrindinio filtro apsauga. Retąjį filtrą reikia keisti kasdien.

Antras tankusis filtras atskiria nesveikas, akiai nematomas dulkes.

Retojo filtro savybės

Retasis filtras yra patvarus ir lengvai pakeičiamas. Jo slėgis žemas, jis gali gerai atskirti daleles. Retasis filtras apsaugo nuo didelių dalelių ir naudojamas kaip tankiojo filtro apsauga.

Pagrindinio filtro savybės

Pagrindinis filtras yra tankusis filtras, kurio klasė HEPA H13, skirtas smulkioms, sausoms dulkėms. Prieš jį turi būti dedamas kitas filtras.

Dėmesio

- Tankiojo filtro eksploatavimo laikas sutrumpėja ir jis gali tapti visiškai nebetinkamas, jei suliejamas vandeniu.

Dėmesio

- Tankiųjų filtrų negalima išvalyti, panaudotą filtrą reikia pakeisti.

Filtro indikatorius

A 1000 / A 2000 turi du filtrų indikatorius, kurie matuoja slėgio kryptį filtre, sujungtus su įspėjimo lempute. Jei slėgio kryptis per didelis, užsidega geltona lemputė, nurodanti, kad reikia pakeisti pirminį filtrą. Kai geltona lemputė neužgesta net pakeitus pirminį filtrą, laikas keisti HEPA filtrą. Jei naudosite oro valytuvą degant lemputei, sumažės įrenginio efektyvumas. Kai slėgio kryptis per žemas, užsidega raudona lemputė, nurodanti, kad HEPA filtras praleidžia / yra pažeistas. Jį reikia nedelsiant pakeisti.

Atminkite, kad filtro indikatoriai veikia tik naudojant valytuvą didžiausiu greičiu.

Rekomenduojami filtro keitimo intervalai: apsauginį filtrą – kas 6 mėn., o HEPA filtrą – kas 12 mėn.

Ventiliatorius

Oro valytuve įtaisytas vienas, vienfazis ventiliatorius.

Dulkių paskleidimo pavojus – naudokite asmens saugos įrangą

Valant ir keičiant retąjį filtrą gali būti paskleistos nesveikos dulkės. Naudotojas turi mūvėti atitinkamas FFP2 apsaugos klasės apsaugines pirštines ir būti užsidėjęs apsauginius akinius bei respiratorių.

Priedai

DALIES NR.	APRAŠAS	Įrenginio Nr.	Įrenginys
590430001	Aps. filtras 20 vnt.	1 ea	A 1000
590460801	HEPA filtras	1 ea	A 1000
590430002	Aps. filtras 20 vnt.	1 ea	A 2000
590463201	HEPA filtras	1 ea	A 2000

Kitų atsarginių dalių kreipkitės į vietinį pardavimo atstovą.

Garantija

Visiems „Husqvarna“ įrenginiams ir priedams suteikiama 12 mėnesių nuo įsigijimo dienos gamyklinė garantija, skirta medžiagų ir gamybos defektams. Nebandykite taisyti siurbimo aparato be gamintojo sutikimo.

Garantija netaikoma defektams, atsiradusiems dėl įprasto susidėvėjimo, aplaidumo, netinkamo naudojimo, neteisėto taisymo arba siurbimo aparato prijungimo prie netinkamos įtampos lizdo.

Skundo atveju siurbimo aparatas ar sutarta dalis turi būti grąžinta mums arba mūsų įgaliotajam atstovui, kad būtų galima atlikti tyrimą ir taikyti garantinį taisymą arba pakeitimą.

PROBLEMŲ SPRENDIMAS

A 1000 / A 2000 sukurtas ir pagamintas naudoti darbinėje aplinkoje ir atliekat tokias užduotis, tačiau naudotojas turi atminti, kad įrenginio komponentus reikia saugoti nuo smūgių ir perdegimų. Filtras ir tvirtinimo jungtys atidžiai pasirenkamos pagal operatoriaus darbą. Todėl įrenginys turi būti naudojamas rūpestingai, kad jis galėtų tiksliai veikti daugelį metų.

Problema	Priežastis	Procedūra
Nepasileidžia ventiliatorius	Nėra elektros Sugadintas kabelis Sugadintas jungiklis	Įjunkite įrenginį Pakeiskite Pakeiskite
Ventiliatorius iš karto sustoja	Netinkamas saugiklis	Prijunkite tinkamą saugiklį
Ventiliatorius veikia, bet siurbiamo silpnai	Užblokuotas filtras Atsilaisvino dangtelis Netinkamas sandarinimas	Pakeiskite filtrą Pareguliuokite Pakeiskite dabartinį sandarinimą
Iš įrenginio skleidžiamos dulkės	Sugadintas arba atsilaisvinęs filtras	Sureguliuokite arba pakeiskite
Nenormalus triukšmas		Užsakykite techninę priežiūrą

Laikykitės instrukcijų!

TECHNINIAI DUOMENYS

	A 2000 (230V)	A 2000 (120V)	A 1000 (230V)	A 1000 (120V)
Galia, kW	0,75	0,585	0,285	0,385
Įtampa, V	230	120	230	120
Srovė, A	3,3	4,9	1,2	3,2
Maitinimo šaltinis	Vienfazis	Vienfazis	Vienfazis	Vienfazis
Oro srautas, m ³ /val.	1000/2000	1000/2000	500/1000	500/1000
Oro srautas, kub. pėdos / min	600/1200	600/1200	300/600	300/600
Svoris, kg	38	38	20	20
Svoris, svarai	84	84	44	44
Matmenys, mm	724x424x810	724x424x810	465x385x466	465x385x466
Matmenys, col.	28,5x16,7x31,9	28,5x16,7x31,9	18,3x15,1x18,3	18,3x15,1x18,3
HEPA filtras, m ²	10,5	10,5	3,5	3,5
HEPA filtras, pėd.2	150	150	60	60

11. ES ATTIKTIES DEKLARACIJA

„Husqvarna AB“, SE 561 82 Huskvarna, ŠVEDIJA, tel. +46 36 146500 prisiima visišką atsakomybę, kad gaminys:

Aprašas	Oro filtras
Gamintojas	HUSQVARNA
Tipas / modelis	A 1000, A 2000
Skiriamoji ypatybė	Serijos numeriai nuo 2017 m.

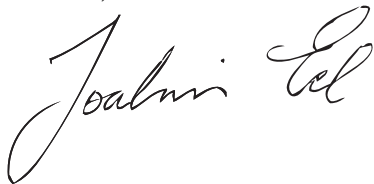
visiškai atitinka šias ES direktyvas ir reikalavimus:

Direktyva / reikalavimas	Aprašas
2006/42/EB 2011/65/ES	„dėl mašinų“ „dėl tam tikrų pavojingų medžiagų naudojimo elektros ir elektroninėje įrangoje apribojimo“

ir kad taikomi toliau nurodyti darnieji standartai ir (arba) techninės specifikacijos;

EN ISO 12100:2010
EN 60335-1:2012
EN 60335-1:2012/AC:2014
EN 60335-1:2012/A11:2014
EN 60335-2-65:2003
EN 60335-2-65:2003/A11:2012

Partille, 2017-08-01



Joakim Ed
Tarptautinio tyrimų ir plėtros skyriaus direktorius
Atsakingas už techninę dokumentaciją

Введение

Внимание!

Данные инструкции распространяются только на воздухоочистители А 1000 / А 2000 компании Husqvarna.

Воздухоочиститель Husqvarna А 1000 / А 2000 разрешено использовать только для сухих взрывобезопасных материалов.

Компания Husqvarna не несет ответственности за последствия использования воздухоочистителя в иных условиях или с нарушением инструкций, приведенных в данном руководстве.

Перед началом работы внимательно ознакомьтесь с правилами техники безопасности.

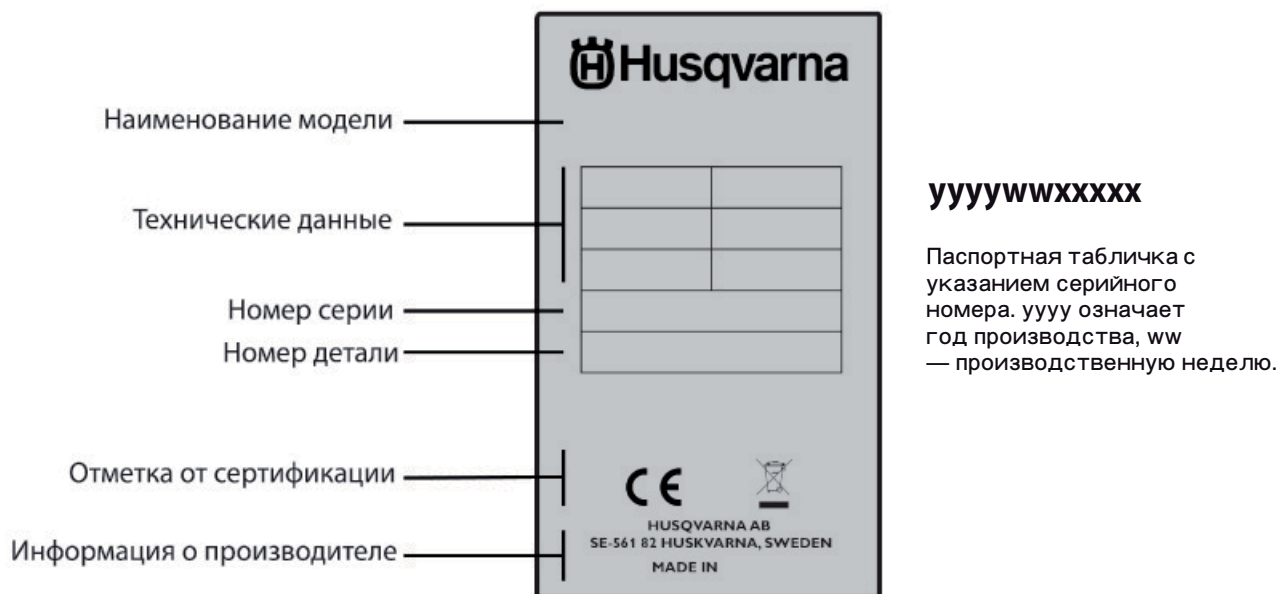
Перед началом эксплуатации воздухоочистителя Husqvarna А 1000 / А 2000 прочтите руководство.

При ремонте и обслуживании воздухоочистителя Husqvarna А 1000 / А 2000 разрешено использовать только запчасти, одобренные отделением строительной техники компании Husqvarna.

Общие меры безопасности

- Перед началом работы с агрегатом внимательно прочитайте руководство по эксплуатации и убедитесь, что понимаете приведенные здесь инструкции. Сохраните все предупреждающие указания и инструкции для последующего обращения.
- Помните, что именно вы - оператор - в случае аварии или непредвиденных обстоятельств несете ответственность за причинение ущерба людям или их собственности.
- Инструмент необходимо содержать в чистоте. Знаки и наклейки должны быть хорошо видны.
- Фиксируйте агрегат на время транспортировки.
- Следите за тем, чтобы агрегат регулярно очищался и чтобы перед его продолжительным хранением было выполнено полное обслуживание.

Паспортная табличка



Распаковка

При распаковке агрегата проверьте воздухоочиститель на наличие возможных повреждений, полученных при транспортировке.

Обзор изделия А 1000



Кнопка STOP



А 2000



Кнопка STOP



Инструкции по технике безопасности

Обращение

Предупреждение

- Перед началом работы прочтите инструкции по обращению с изделием, чтобы правильно выбрать средства индивидуальной защиты и защитное снаряжение, а также выполнить требования по безопасности.

Предупреждение

- Проверьте состояние кабелей, немедленно замените передавленные и растрескавшиеся кабели. Несоблюдение этого требования может привести к травмам!

Предупреждение

- Не подключайте агрегат к незаземленной розетке. Несоблюдение этого требования может привести к травмам!

Предупреждение

- Выполняйте сборку на твердой и ровной поверхности, чтобы воздухоочиститель не опрокинулся. Несоблюдение этого требования может привести к травмам и порче имущества!

Предупреждение

- При работе с рычажным замком существует опасность защемления.

Предупреждение

- Запрещено использовать агрегат в среде, содержащей взрывоопасные газы. Несоблюдение этого требования может привести к взрыву.

Предупреждение

- Перед отключением агрегата от сети (стенной розетки) необходимо обесточить его при помощи выключателя питания. Если выключатель питания находится в положении ВКЛ, между контактами силового провода может образоваться искра.

Сервисное обслуживание

Предупреждение

- Перед проведением обслуживания извлеките штепсель из стенной розетки. Несоблюдение этого требования может привести к травмам!

Предупреждение

- При замене фильтров грубой и тонкой очистки возможно рассеивание опасной для здоровья пыли. Поэтому при замене фильтров рекомендуется надевать защитные перчатки, защитные очки и респиратор с классом защиты FFP2.

Предупреждение

- Не нарушайте целостность фильтра тонкой очистки. Возможно рассеивание пыли.

Функция

Вставьте штепсель силового шнура в розетку, установите выпускной шланг, если имеется. Запустите агрегат, нажав кнопку пуска. Воздухоочиститель работает на двух скоростях.

Воздухоочиститель разделяет поступающее вещество в два этапа:

На первом этапе используется фильтр грубой очистки. Он задерживает крупные частицы и служит защитой основного фильтра. Фильтр грубой очистки меняется ежедневно.

На втором этапе фильтр тонкой очистки удаляет примеси пыли, невидимой невооруженным глазом.

Характеристики фильтра грубой очистки

Фильтр грубой очистки обладает повышенной прочностью и легко заменяется. Он отличается небольшим перепадом давления и хорошей разделяющей способностью. Фильтр грубой очистки удерживает крупные частицы и защищает фильтр тонкой очистки.

Характеристики основного фильтра

Основной фильтр представляет собой фильтр тонкой очистки с классом задержки частиц HEPA H13; он предназначен для удержания мелкой сухой пыли и устанавливается только в комплекте с фильтром грубой очистки.

Внимание!

- Намокание приводит к сокращению срока службы фильтра тонкой очистки и может полностью вывести фильтр из строя.

Внимание!

- Фильтры тонкой очистки при заполнении подлежат замене. Не пытайтесь очистить их.

Датчик засоренности фильтра

На воздухоочистителях А 1000 / А 2000 предусмотрено два датчика засоренности фильтра, которые соединены с аварийным индикатором. Датчики измеряют перепад давления на фильтре. При слишком сильном перепаде давления загорается желтый индикатор, что указывает на необходимость замены фильтра грубой очистки. Если желтый индикатор продолжает гореть после замены фильтра грубой очистки, значит, пора менять высокоэффективный фильтр тонкой очистки. Работа воздухоочистителя с горящим желтым индикатором снижает КПД агрегата. Если перепад давления становится слишком низким, загорается красный индикатор, что указывает на утечку / повреждение фильтра тонкой очистки, который нуждается в немедленной замене.

Внимание: индикаторы засоренности фильтра работают только на полной скорости.

Рекомендуемая периодичность замены фильтров: Фильтр грубой очистки подлежит замене раз в 6 месяцев, фильтр тонкой очистки - раз в 12 месяцев.

Вентилятор

На воздухоочистителе установлен один однофазный вентилятор.

Имеется опасность рассеивания пыли, обязательно пользуйтесь средствами индивидуальной защиты. При прочистке фильтра грубой очистки и замене фильтров возможно рассеивание опасной для здоровья пыли. Поэтому при замене фильтров рекомендуется надевать защитные перчатки, защитные очки и респиратор с классом защиты FFP2.

Принадлежности

КАТАЛОЖНЫЙ №	ОПИСАНИЕ	Кол-во/агрегат	Агрегат
590430001	Фильтр грубой очистки 20 шт.	1 шт.	А 1000
590460801	Фильтр тонкой очистки	1 шт.	А 1000
590430002	Фильтр грубой очистки 20 шт.	1 шт.	А 2000
590463201	Фильтр тонкой очистки	1 шт.	А 2000

Для приобретения других запчастей свяжитесь с местным представителем компании.

Гарантия

На все изделия компании Husqvarna распространяется гарантия производителя сроком 12 месяцев, начиная с даты покупки. Гарантия покрывает изъяны в материалах и дефекты производства. Ремонт всасывающего вентилятора возможен только с согласия производителя.

Гарантия не распространяется на дефекты, возникшие в результате естественного износа, небрежения, злоупотребления, несанкционированного ремонта или подключения агрегата к источнику питания с неподходящим напряжением.

При возникновении жалобы всасывающий агрегат или оговоренный узел должны быть возвращены производителю или его уполномоченному представителю для проведения гарантийной проверки и последующей замены или ремонта.

УСТРАНЕНИЕ НЕИСПРАВНОСТЕЙ

Агрегат А 1000 / А 2000 разработан и изготовлен для эксплуатации в суровых условиях, но при этом пользователь обязан обеспечить защиту агрегата от ударов. Мы тщательно выбрали фильтры и герметичные соединения с учетом возможных требований владельца. Таким образом, правильное обращение с агрегатом гарантирует его бесперебойную работу в течение многих лет.

Неисправность	Причина	Устранение
Не запускается вентилятор	Не поступает питание Неисправен кабель Неисправен переключатель	Подключите агрегат к сети Замените Замените
Вентилятор отключается сразу после запуска	Неправильно подобран предохранитель	Замените предохранитель
Вентилятор работает, но давление на входе остается низким	Засорен фильтр Отходит крышка Неисправно уплотнение	Замените фильтр Отрегулируйте Замените уплотнение
Из агрегата летит пыль	Неисправность фильтра, неправильная установка фильтра	Отрегулируйте положение фильтра или замените фильтр
Сильный шум		Закажите проведение обслуживания

Сохраняйте данные инструкции!

ТЕХНИЧЕСКИЕ ДАННЫЕ

	А 2000 (230 В)	А 2000 (120 В)	А 1000 (230 В)	А 1000 (120 В)
Мощность, кВт	0,75	0,585	0,285	0,385
Напряжение, В	230	120	230	120
Ток, А	3,3	4,9	1,2	3,2
Источник питания	1-фазный	1-фазный	1-фазный	1-фазный
Расход воздуха, м ³ /час	1000/2000	1000/2000	500/1000	500/1000
Расход воздуха, куб. фут/мин	600/1200	600/1200	300/600	300/600
Вес, кг	38	38	20	20
Вес, фунт	84	84	44	44
Размеры, мм	724x424x810	724x424x810	465x385x466	465x385x466
Размеры, дюйм	28,5x16,7x31,9	28,5x16,7x31,9	18,3x15,1x18,3	18,3x15,1x18,3
Фильтр тонкой очистки, м2	10,5	10,5	3,5	3,5
Фильтр тонкой очистки, фут2	150	150	60	60

11. ДЕКЛАРАЦИЯ О СООТВЕТСТВИИ ТРЕБОВАНИЯМ ЕС

Мы, компания Husqvarna AB, SE 561 82 Huskvarna, ШВЕЦИЯ, Тел. +46 36 146500 под свою исключительную ответственность заявляем, что представленное изделие:

Описание	Воздухоочиститель
Марка	HUSQVARNA
Тип / Модель	A 1000, A 2000
Идентификация	Серийные номера начиная с 2017 года и далее

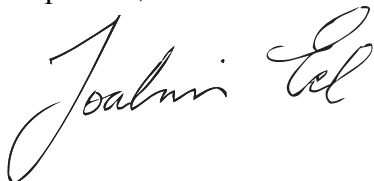
полностью соответствует следующим нормам и директивам ЕС:

Директива/Норматив	Описание
2006/42/ЕС 2011/65/EU	«О механическом оборудовании» «Об ограничении содержания вредных веществ»

а также требованиям следующих согласованных стандартов и/или технических регламентов:

EN ISO 12100:2010
EN 60335-1:2012
EN 60335-1:2012/AC:2014
EN 60335-1:2012/A11:2014
EN 60335-2-65:2003
EN 60335-2-65:2003/A11:2012

Партилле, 01.08.2017г.



Йоаким Эд
Директор международного отдела разработок
Ответственный за техническую документацию



www.husqvarnacp.com

Algne juhend Originālie norādījumi Originalios instrukcijas

Оригинальные инструкции Дистрибьютор: ООО "Хускварна", 141400, Московская область, г. Химки, ул. Ленинградская, вл. 39, стр. 6, "Химки Бизнес Парк", зд. II, этаж 4. Тел.(495) 797 26 70 www.husqvarna.ru

1159181-38

2017-09-01